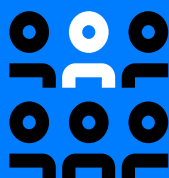




Commission on Arbitration and ADR
Leading Dispute Resolution Worldwide



Przewodnik ICC dotyczący integracji osób z niepełnosprawnością w arbitrażu międzynarodowym i ADR



Przewodnik ICC dotyczący integracji osób z niepełnosprawnością w arbitrażu międzynarodowym i ADR

Publikacja ICC DRS902 POL

ISBN: 978-92-842-0665-0

Data publikacji: Grudzień 2023

Copyright © 2023

International Chamber of Commerce (ICC)

33-43 avenue du Président Wilson

75116 Paris, France

www.iccwbo.org

Wersja polska Przewodnika jest tłumaczeniem angielskiego oryginału, zatytuowanego 'ICC Guide to Disability Inclusion in International Arbitration and ADR'.

Poglądy i zalecenia zawarte w niniejszej publikacji pochodzą od grupy roboczej utworzonej w ramach Komisji ICC ds. Arbitrażu i ADR. Nie są one poglądami i zaleceniami Międzynarodowego Sądu Arbitrażowego ICC lub Międzynarodowego Centrum ADR ICC i nie są one w żaden sposób wiążące dla żadnej z tych instytucji.

ICC posiada wszelkie prawa autorskie i inne prawa własności intelektualnej do wersji polskiej i zachęca do jej powielania i rozpowszechniania pod następującymi warunkami:

- ICC musi być cytowana jako źródło i właściciel praw autorskich z podaniem tytułu dokumentu, © ICC oraz rok publikacji.
- Należy uzyskać wyraźną pisemną zgodę na wszelkie modyfikacje, adaptacje lub tłumaczenia, lub na jakiegokolwiek wykorzystanie komercyjne.
- Dzieło nie może być powielane ani udostępniane na stronach internetowych, chyba że poprzez link do odpowiedniej strony internetowej ICC.

O pozwolenie można zwrócić się do ICC za pośrednictwem copyright.drs@iccwbo.org.

Znaki towarowe: ICC, logo ICC, CCI, Międzynarodowa Izba Handlowa (w tym tłumaczenia na język hiszpański, francuski, portugalski i chiński), Międzynarodowy Sąd Arbitrażowy i Międzynarodowy Sąd Arbitrażowy ICC (w tym tłumaczenia na język hiszpański, francuski, niemiecki, arabski i portugalski) są znakami towarowymi ICC zarejestrowanymi w wielu krajach.

Spis treści

Wprowadzenie	4
Część 1 - Zalecenia i pakiet narzędzi do integracji osób z niepełnosprawnością	4
1.1 Zalecenia	4
(a) Zalecenia dla trybunałów arbitrażowych oraz praktyków arbitrażu i ADR	4
(b) Zalecenia dla instytucji arbitrażowych	5
(c) Zalecenia odnośnie działań i wydarzeń dotyczących arbitrażu międzynarodowego i ADR	5
1.2 Zestaw narzędzi służących integracji osób z niepełnosprawnością	6
(a) Przykładowe postanowienie do włączenia do porządku obrad pierwszego CMC lub do PO 1, dotyczące wniosków o racjonalne usprawienie	6
(b) Wytyczne dla trybunałów arbitrażowych, do których wpłynął wniosek o racjonalne usprawienie	6
(c) Ćwiczenie uważności	8
Część 2 – Rozumienie niepełnosprawności	8
2.1. Model niepełnosprawności WHO	9
(a) Artykuł 1 ust. 2 KPON	12
(b) Inne wytyczne	12
2.3 Niepełnosprawność w kontekście arbitrażu i ADR	14
2.4 Racjonalne usprawienie	14
2.5 Różnorodność i integracja	15
Część 3 – Integracja osób z niepełnosprawnością w arbitrażu międzynarodowym i ADR	16
3.1 Niepełnosprawność, z którą uczestnicy radzą sobie samodzielnie i która nie wymaga usprawnień	17
3.2 Niepełnosprawność wymagająca racjonalnych usprawnień proceduralnych	17
3.3 Kwestie dotyczące niepełnosprawności i ujawniania informacji	18
Podziękowania	20

Wprowadzenie

Intencją niniejszego Przewodnika ICC dotyczącego integracji osób z niepełnosprawnością w arbitrażu i ADR („Przewodnik”) jest dostarczenie praktycznych wskazówek uczynienia integracji standardowym elementem arbitrażu i innych form alternatywnego rozwiązywania sporów (ADR). Integracji osób z niepełnosprawnością nie poświęcono do tej pory zbyt wiele uwagi w środowisku arbitrażowym i ADR. Celem Przewodnika jest umieszczenie niepełnosprawności w jednym szeregu z innymi cechami prawnie chronionymi, z których każda tak samo zasługuje na integrację / uwzględnienie.

Zalecenia i pakiet narzędzi w **Części 1** Przewodnika odnoszą się do tego, w jaki sposób praktycy arbitrażu i ADR mogą - i muszą - poprawić integrację osób z niepełnosprawnością w arbitrażu i ADR. Z narzędzi znajdujących się w pakiecie można korzystać dla realizowania dobrych praktyk w zakresie integracji osób z niepełnosprawnością we własnej praktyce zawodowej. Chodzi o to, aby przesunąć ciężar z osób z niepełnosprawnością i objąć wszystkich dyskusją na temat tego, jak poczynić postępy w integracji osób z niepełnosprawnością.

Część 2 Przewodnika wyjaśnia, jak najlepiej rozumieć niepełnosprawność w kontekście arbitrażu i ADR. **Część 3** zawiera bardziej szczegółowe omówienie integracji osób z niepełnosprawnością w arbitrażu i ADR, koncentrując się na racjonalnych usprawnieniach umożliwiających osobom z niepełnosprawnością równy udział w arbitrażu i ADR, oraz na możliwym wpływie tych usprawnień na arbitraż i inne procesy ADR.

Część 1 - Zalecenia i pakiet narzędzi do integracji osób z niepełnosprawnością

1.1 Zalecenia

Korzystając z dyskusji na temat niepełnosprawności zawartej w Części 2 oraz z przykładów podanych w Części 3, pokazujących jak integracja osób z niepełnosprawnością i praktyka arbitrażu międzynarodowego i ADR mogą się przenikać, Przewodnik formułuje 10 zaleceń co do tego, jak poprawić integrację osób z niepełnosprawnością w arbitrażu międzynarodowym i ADR.

Ponieważ niepełnosprawność i związane z nią upośledzenia mają wielowymiarowy charakter, niniejszy Przewodnik nie ma na celu zaordynowania ścisłych czy kompleksowych wytycznych. Zalecenia, które znajdują się poniżej należy traktować jako mające charakter ramowy, podlegają dostosowaniu do konkretnych sytuacji i potrzeb, a ich ogólnym celem jest usuwanie przeszkód, ułatwianie uczestnictwa i wspieranie integracji osób z niepełnosprawnością.

Zalecenia odnoszą się głównie do arbitrażu międzynarodowego, ale mogą być stosowane również w ADR.

(a) Zalecenia dla trybunałów arbitrażowych oraz praktyków arbitrażu i ADR

1. Trybunały arbitrażowe powinny rozważyć dodanie integracji osób z niepełnosprawnością do standardowego porządku obrad pierwszego posiedzenia proceduralnego oraz zawarcie w pierwszym postanowieniu proceduralnym standardowego postanowienia dotyczącego ujawniania niepełnosprawności i składania przez każdego z uczestników postępowania arbitrażowego, w tym przez członków trybunału arbitrażowego, wniosków o usprawnienie. Proponowane sformułowanie znajduje się w pakiecie narzędzi (Część 1.2 poniżej).
2. Rozpatrując wnioski o dostosowanie do potrzeb osoby z niepełnosprawnością, trybunały arbitrażowe powinny rozważyć skorzystanie z pakietu narzędzi (Część 1.2 poniżej) zwłaszcza, gdy wniosek taki jest kwestionowany przez stronę.

(b) Zalecenia dla instytucji arbitrażowych

3. Instytucje powinny rozważyć poproszenie osób powołanych na arbitra o udzielenie informacji: (i) czy uważają się za osobę z niepełnosprawnością, a jeżeli tak, to (ii) jaki charakter ma ich niepełnosprawność i związane z nią upośledzenia. Zapytanie takie musi wskazywać, że udzielenie odpowiedzi jest dobrowolne, a wszelkie przekazane informacje będą traktowane jako ściśle poufne. Instytucje powinny rozważyć czy dane zebrane w ramach tej procedury publikować w sposób zanonimizowany w swoich rocznych sprawozdaniach.
4. Instytucje powinny rozważyć powołanie specjalisty/ki ds. różnorodności (taką rolę może pełnić odpowiednio przeszkolona osoba już zatrudniona w tej instytucji), który/a będzie odpowiadać za zapewnienie wdrożenia celów w zakresie różnorodności, w tym integracji osób z niepełnosprawnością.
5. Instytucje powinny brać pod uwagę i odnosić się do wszystkich zainteresowanych podmiotów (stron, pełnomocników, ekspertów, personelu, arbitrów itp.).
6. Celem „Ćwiczenia uważności” z poniższego pakietu narzędzi jest promowanie większej świadomości na temat niepełnosprawności, różnorodności i integracji w codziennej praktyce.

(c) Zalecenia odnośnie działań i wydarzeń dotyczących arbitrażu międzynarodowego i ADR

7. Instytucje i organizacje powinny rozważyć przeprowadzanie regularnych audytów wykorzystywanych przez nie pomieszczeń, aby zapewnić spełnianie przez nie wymogów dobrych praktyk co do dostępności, szczególnie w odniesieniu do pomieszczeń używanych do przeprowadzania rozpraw.
8. Instytucje i organizacje powinny zwracać się do zewnętrznych podmiotów zapewniających pomieszczenia do prowadzenia ich działalności o przeprowadzenie własnych audytów z zastosowaniem tych samych standardów. Powinny również rozważyć nałożenie na zewnętrzne podmioty zapewniające pomieszczenia obowiązku przeprowadzania audytów dostępności dla osób z niepełnosprawnością.
9. Instytucje i organizacje powinny rozważyć przeprowadzenie audytu swoich stron internetowych, kanałów w mediach społecznościowych i innych materiałów promocyjnych w celu zapewnienia zgodności z dobrymi praktykami w branży usługowej w zakresie dostępności dla osób z niepełnosprawnością. Takie audyty mogą obejmować ich usługi cyfrowe i telekomunikacyjne, w tym m.in. telefony, cyfrowe kioski bezpieczeństwa, wewnętrzne aplikacje i bazy danych oraz inne usługi cyfrowe. Wyniki audytu mogą zostać wykorzystane do wygenerowania i wdrożenia przyszłych polityk w zakresie dostępności. Strony internetowe (i inne materiały) powinny być aktualizowane, aby treści dotyczące różnorodności zawierały odpowiednie odniesienia do niepełnosprawności.
10. Instytucje i organizacje powinny rozważyć przyjęcie polityki wymagającej od organizatorów konferencji dążenia do tego, aby w panelach reprezentowane były osoby z niepełnosprawnością, podobnie jak ma to miejsce w przypadku uwzględniania przedstawicieli różnych płci. Podobną politykę można przyjąć dla innych programów organizowanych lub sponsorowanych przez instytucje i organizacje, w tym do konkursów typu moot court oraz mediacyjnych. Ogłoszenia o takich konferencjach i innych wydarzeniach powinny wskazywać na możliwość dokonania racjonalnego usprawnienia, a formularze rejestracyjne powinny wyraźnie umożliwiać zgłoszenie potrzeby takiego usprawnienia.

1.2 Zestaw narzędzi służących integracji osób z niepełnosprawnością

Zestaw narzędzi jest pomyślany jako wsparcie przy wdrażaniu zaleceń znajdujących się w punkcie powyżej. Obejmuje on:

- (a) postanowienie, które można włączyć do porządku obrad pierwszego posiedzenia organizacyjnego („CMC”) lub do Zarządzenia Proceduralnego nr 1 („PO 1”) w celu ułatwienia ujawniania niepełnosprawności i składania wniosków o racjonalne usprawienie;
- (b) wytyczne dla trybunałów arbitrażowych poproszonych o rozpatrzenie i podjęcie decyzji w sprawie wniosków o racjonalne usprawienie; oraz
- (c) listę kontrolną (checklist) odnośnie świadomości niepełnosprawności / integracji („ćwiczenie uważności”) do wykorzystania przez uczestników arbitrażu międzynarodowego i ADR w celu promowania uważności w kwestiach niepełnosprawności, różnorodności i integracji w codziennej praktyce.

(a) Przykładowe postanowienie do włączenia do porządku obrad pierwszego CMC lub do PO 1, dotyczące wniosków o racjonalne usprawienie

„W każdej chwili w toku postępowania, jednak najlepiej w najszybszym możliwym terminie, każda ze stron może poinformować trybunał arbitrażowy o osobie, której potrzeby wynikające z jej niepełnosprawności wymagają racjonalnego usprawienia dla umożliwienia jej pełnego udziału w postępowaniu arbitrażowym, w tym w wizjach lokalnych i w rozprawach. Rozpatrując takie wnioski, trybunał arbitrażowy weźmie pod uwagę prawo tej osoby do prywatności, chroniące ją przed niepotrzebnym ujawnieniem jej niepełnosprawności.

Na potrzeby niniejszego postanowienia niepełnosprawność oznacza każdy stan zdrowia fizycznego lub psychicznego, który bez odpowiedniego usprawienia ograniczałby danej osobie możliwość uczestniczenia w pracy związanej z arbitrażem.”

(b) Wytyczne dla trybunałów arbitrażowych, do których wpłynął wniosek o racjonalne usprawienie

1. O ile to możliwe strona składająca wniosek o usprawienie w związku z niepełnosprawnością powinna dążyć do ograniczenia wpływu tego wniosku na arbitraż. W szczególności, wniosek o usprawienie powinien zostać złożony tak szybko, jak to praktycznie możliwe w danych okolicznościach.

Komentarz: Wnioski o usprawienie w związku z niepełnosprawnością powinny być składane w taki sposób, aby zminimalizować wpływ takiego usprawienia na arbitraż. Co do zasady, im szybciej taki wniosek zostanie złożony, tym bardziej prawdopodobne jest przyjęcie ustaleń pozwalających na jego uwzględnienie.

2. Przy ustalaniu, czy wniosek o usprawienie w związku z niepełnosprawnością jest racjonalny, trybunał arbitrażowy może rozważyć, czy i w jakim stopniu uwzględnienie lub odrzucenie wniosku może spowodować uszczerbek dla interesów stron. Trybunał arbitrażowy może również rozważyć wszelkie inne istotne okoliczności, w tym obowiązek prowadzenia postępowania arbitrażowego w sposób sprawny i oszczędny, działania w sposób rzetelny i bezstronny, zapewnienia każdej stronie rozsądnej możliwości przedstawienia swojego stanowiska w sprawie oraz zapewnienia wykonalności wyroku.

Komentarz:

- W przypadku strony wnioskującej o usprawienie do uszczerbku może dojść, gdy odmowa zapewnienia usprawienia narazić zdolność tej strony do uczestniczenia w arbitrażu lub do przedstawienia swojego stanowiska.
- W przypadku strony niebędącej wnioskodawcą do uszczerbku może dojść, gdy zapewnienie usprawienia spowodowałoby znaczne opóźnienie w postępowaniu, obciążyłoby strony nadmiernymi kosztami lub byłoby sprzeczne z podstawowymi zasadami rzetelności proceduralnej.

3. Podejmując decyzję dotyczącą kosztów związanych z zapewnieniem racjonalnego usprawienia w związku z niepełnosprawnością, trybunał może wziąć pod uwagę takie okoliczności, które uzna za istotne.

Komentarz: Jest to zgodne z Artykułem 38(5) Regulaminu Arbitrażowego ICC, który stanowi, że przy podejmowaniu decyzji dotyczących kosztów trybunał arbitrażowy może wziąć pod uwagę takie okoliczności, które uzna za istotne, w tym to, w jakim stopniu każda ze stron prowadziła arbitraż w sprawny i oszczędny sposób.

4. Jeżeli trybunał arbitrażowy oddali wniosek o usprawienie w związku z niepełnosprawnością lub gdy strona sprzeciwia się takiemu wnioskowi, trybunał arbitrażowy lub strona powinny rozważyć wskazanie, jakie przystosowanie/ przystosowania byłyby skłonne zapewnić/zaakceptować.

Komentarz: Ta wytyczna opiera się na założeniu, że w większości przypadków powinno być możliwe przynajmniej w pewnym stopniu zapewnienie usprawnień dla większości upośledzeń związanych z niepełnosprawnościami. Intencją jest zachęcenie do kompromisu między stronami w kwestii, która powinna być postrzegana jako odrębna od wszelkich taktycznych względów proceduralnych.

5. Trybunał arbitrażowy powinien rozważyć wydanie decyzji w sprawie wniosku o usprawienie w związku z niepełnosprawnością w formie postanowienia z uzasadnieniem.

Komentarz: Trybunał arbitrażowy powinien rozważyć sporządzenie uzasadnienia swojej decyzji o zapewnieniu usprawienia, tak aby w miarę upływu czasu, poprzez publikację zanonimizowanych postanowień, powstał zbiór wytycznych dotyczących wniosków o usprawienie w związku z niepełnosprawnością.

(c) Ćwiczenie uważności

Uprzedzenia dotyczące niepełnosprawności lub związanych z nimi upośledzeń mogą utrudniać powodzenie podjętych w najlepszej wierze wysiłków na rzecz zapewnienia usprawnień lub promowania różnorodności i integracji. Praktyka uważności jest być może najlepszą dostępną receptą dla arbitrow i praktyków, którzy chcą uniknąć wpadnięcia w tę pułapkę poznawczą.

Podstawą proponowanego krótkiego, ale skutecznego ćwiczenia uważności jest pięć twierdzeń i trzy pytania. W celu wzmocnienia dobrych praktyk należy od czasu do czasu dokonywać ich rewizji.

Potencjalne pułapki:

1. Wiele rodzajów niepełnosprawności jest niewidocznych, zwłaszcza dla niewprawnego oka.
2. Osoby z tą samą niepełnosprawnością mogą jej doświadczać w różny sposób. Może się ona u nich także manifestować w różny sposób.
3. Nie każda osoba z niepełnosprawnością w danym momencie potrzebuje lub chce usprawnienia.
4. Zidentyfikowanie upośledzenia może wymagać czasu, nawet dla osoby z niepełnosprawnością, co może mieć wpływ na to, w jaki sposób można będzie zapewnić odpowiednie usprawnienie.
5. Wiele rodzajów niepełnosprawności nadal jest przedmiotem stygmatyzacji społecznej, co wyjaśnia dlaczego osoby z niepełnosprawnością mogą być niechętnie do ujawniania informacji na ten temat.

Jak ich uniknąć:

1. Czy mam na uwadze potrzebę poszanowania autonomii i prawa do prywatności osób z niepełnosprawnością?
2. Czy jestem otwarty / otwarta na możliwość pojawienia się w dowolnym momencie postępowania arbitrażowego nieprzewidzianego upośledzenia powiązanego z niepełnosprawnością?
3. Czy jestem wystarczająco elastyczny / elastyczna, aby aktywnie uczestniczyć w tworzeniu kreatywnych rozwiązań, które jednocześnie zarówno biorą pod uwagę zaistniałe upośledzenie powiązane z niepełnosprawnością jak i chronią wartości leżące u podstaw każdego arbitrażu międzynarodowego?

Część 2 – Rozumienie niepełnosprawności

Rozumienie „niepełnosprawności” może być trudne, począwszy od samego słowa. Słowo „niepełnosprawność” sugeruje brak „sprawności”, co nie bierze pod uwagę kontekstów, w których objawiają się natura, przyczyny i różnorodność poszczególnych upośledzeń. Na przykład daltonizm może uniemożliwić komuś zostanie pilotem samolotów, ale nie uniemożliwia kariery muzyka czy prawnika. „Niepełnosprawność” może się również wiązać ze zdolnościami, które zwiększają kompetencje danej osoby w niektórych zadaniach, np. zdolność osoby niewidomej do poruszania się w ciemnym pokoju czy zdolność do nieszablonowego myślenia osoby obdarzonej odmiennymi zdolnościami intelektualnymi (intellectually gifted person) z ADHD.

Niniejszy Przewodnik traktuje niepełnosprawność jako pojęcie ewoluujące, wymagające bardziej dynamicznego rozumienia, niż jest to możliwe w ramach definicji statycznej.¹ Ta część rozpoczyna się wprowadzeniem do przyjętych modeli scharakteryzowania niepełnosprawności, przechodząc dalej do definicji niepełnosprawności, które mogą być pomocne w kontekście arbitrażu, a kończy się dyskusją na temat powiązanych ze sobą kwestii inkluzywności i racjonalnych przystosowań.

1 Zob. Punkt (e) Preambuły Konwencji ONZ o prawach osób z niepełnosprawnością, zacytowany poniżej w punkcie 2.2(a).

2.1. Model niepełnosprawności WHO

Międzynarodową Klasyfikację Funkcjonowania, Niepełnosprawności i Zdrowia (ICF) Światowej Organizacji Zdrowia (WHO) ustanowiono 22 maja 2001 r. Zatwierdziło ją wszystkich 191 członków WHO.² Klasyfikację ICF zaprojektowano między innymi po to, aby zapewnić standard językowy i koncepcyjne podstawy definicji i pomiaru niepełnosprawności.³ Jej twórcy starali się o uzyskanie syntezy istniejących modeli niepełnosprawności do „modelu biopsychosocjalnego”, aby zaoferować spójny obraz wymiarów zdrowia na poziomie biologicznym, jednostkowym i społecznym. Jako taki stanowi on próbę zintegrowania dwóch głównych modeli koncepcyjnych niepełnosprawności: modelu medycznego i modelu społecznego.⁴

- > Model medyczny charakteryzuje niepełnosprawność jako problem osobisty, bezpośrednio wywołany przez chorobę, uraz lub inny stan chorobowy, którego „korekta” może być dostępna pod postacią leczenia.⁵
- > Z kolei model społeczny postrzega niepełnosprawność nie jako indywidualną cechę, ale jako konstrukt społeczny, wywołany przez nieprzystosowane środowisko fizyczne będące wytworem cech środowiska społecznego.⁶

Wg. WHO żaden z tych modeli w izolacji nie jest odpowiedni do uchwycenia zjawiska, które ma charakter złożony. Zdaniem WHO:

„Niepełnosprawność jest zawsze interakcją między czynnikami osobowymi i czynnikami kontekstowymi środowiska, w którym dana osoba żyje, jednak niektóre aspekty niepełnosprawności są niemal całkowicie wewnętrzne dla tej osoby, podczas gdy inny aspekt jest prawie całkowicie zewnętrzny.”⁷

Na potrzeby ICF WHO ilustruje swój model w następujący sposób:⁸

2 Polska wersja dostępna pod adresem: https://www.csioz.gov.pl/fileadmin/user_upload/Wytyczne/statystyka/icf_polish_version_56a8f7984213a.pdf.

3 “A Practical Manual for using the International Classification of Functioning, Disability and Health, Exposure draft for comment” (październik 2013), pkt 1.1.

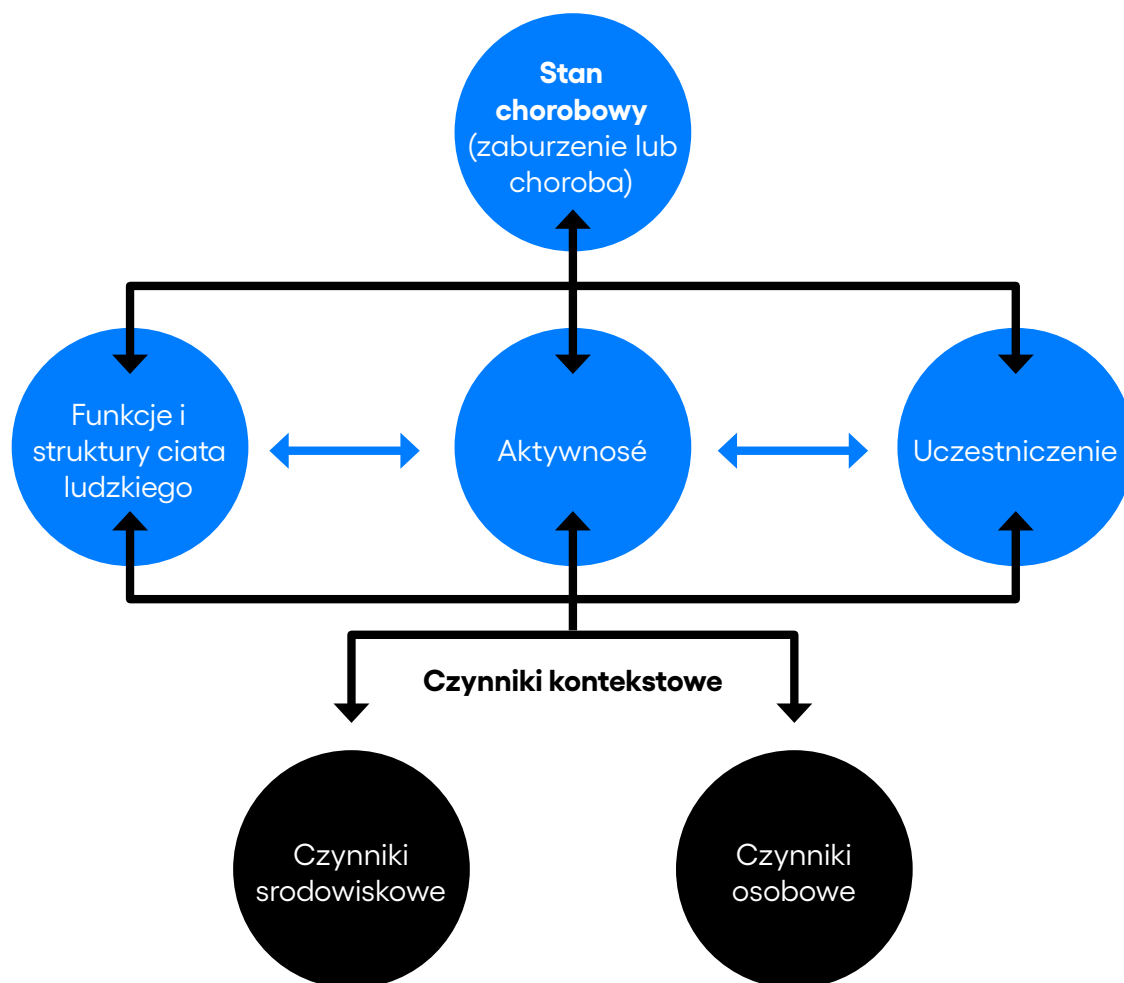
4 Zob. “Towards a Common Language for Functioning, Disability and Health – ICF” (styczeń 2002), str. 8-9.

5 Id., str. 8.

6 Id., str. 9.

7 Id., str. 9.

8 Ibid. Diagram ICF reprodukowany i zaadaptowany za zgodą.



Centralnym elementem modelu WHO jest koncepcja „funkcji” lub „funkcjonowania”. Diagram modelu WHO przedstawia interakcję i związek przyczynowy pomiędzy stanami chorobowymi a czynnikami kontekstowymi zastosowanych do trzech typów funkcji człowieka: upośledzeń funkcji lub struktur ciała, ograniczenia aktywności i ograniczenia uczestniczenia.⁹

W oparciu o ten model ICF tworzy szczegółową i złożoną klasyfikację różnych niepełnosprawności. Chociaż kompleksowa taksonomia niepełnosprawności wykracza poza zakres niniejszego Przewodnika, niektóre kategorie, takie jak pięć opisanych poniżej, mogą być przydatne analitycznie.

⁹ Id., str. 9.

1

Niepełnosprawność ukryta

Biała ikonka osoby na wózku inwalidzkim na niebieskim tle jest powszechnie rozpoznawalnym symbolem niepełnosprawności. Jednak w praktyce wiele niepełnosprawności może nie być od razu widocznych dla innych, tj. niepełnosprawność może nie mieć oczywistego, zewnętrznego przejawu. Przykładem mogą tu być choroby neurologiczne, autoimmunologiczne, upośledzenie słuchu lub upośledzenia funkcji psychicznych.



2

Niepełnosprawność widoczna

Widoczna niepełnosprawność jest łatwo zauważalna, choć niekoniecznie widzimy całość niepełnosprawności czy jej wpływ na daną osobę. Do tej kategorii zwykle zalicza się upośledzenia sprawności ruchowej.



3

Upośledzenie funkcji psychicznych

Upośledzenia funkcji psychicznych mogą charakteryzować się klinicznie istotnymi zmianami lub zaburzeniami funkcji poznawczych, regulacji emocji lub zachowania danej osoby.¹⁰ Takie stany mogą wiązać się z cierpieniem lub innymi upośledzeniami w ważnych obszarach życia codziennego.¹¹



4

Neuroróżnorodność

Neuroróżnorodność odnosi się do koncepcji, wg. której ludzie odmiennie doświadczają i wchodzą w interakcje ze światem dzięki swoim indywidualnym cechom neurologicznym. Określenie to wprowadzono dla zwiększenia akceptacji i inkluzji wszystkich osób, włączając to różnice neurologiczne, co znalazło odzwierciedlenie w stanowisku, że różnice nie powinny być automatycznie postrzegane jako braki.¹² Przykładami są zaburzenia ze spektrum autyzmu (ASD), trudności w uczeniu się i zespół nadpobudliwości psychoruchowej z deficytem uwagi (ADHD).



5

Schorzenia długotrwałe

Długotrwałe (lub chroniczne) schorzenia są wynikiem urazów lub chorób, których nie można wyleczyć, ale z którą można sobie radzić poprzez interwencję lekarską. Przykłady schorzeń długotrwałych obejmują zapalenie stawów, astmę, cukrzycę, toczeń, zapalenie jelita grubego, celiakię, chorobę Parkinsona, stwardnienie rozsiane, udar, uszkodzenie rdzenia kręgowego czy padaczkę.¹³



2.2 Zdefiniowanie niepełnosprawności

Chociaż nie ma powszechnie przyjętej definicji niepełnosprawności¹⁴, art. 1 ust. 2 Konwencji Narodów Zjednoczonych o prawach osób niepełnosprawnych („KPON”) stanowi przydatny punkt wyjścia. Inne definicje dostarczają dodatkowych wskazówek, podkreślając jednocześnie trudności nieodłącznie związane z dążeniem do ustalenia uniwersalnej definicji.

(a) Artykuł 1 ust. 2 KPON

Artykuł 1 ust. 2 KPON stanowi:

„Do osób niepełnosprawnych zalicza się te osoby, które mają długotrwale naruszoną sprawność fizyczną, umysłową, intelektualną lub w zakresie zmysłów co może, w oddziaływaniu z różnymi barierami, utrudniać im pełny i skuteczny udział w życiu społecznym, na zasadzie równości z innymi osobami.”¹⁵

Mimo że celem tego postanowienia nie jest zdefiniowanie niepełnosprawności jako takiej¹⁶, to dostarcza ono przydatnych wskazówek na temat tego, co powinna oznaczać niepełnosprawność. Wskazówki te są również spójne z punktem (e) Preambuły KPON, gdzie ONZ:

„Uznaj[e], że niepełnosprawność jest pojęciem ewoluującym i że niepełnosprawność wynika z interakcji między osobami z dysfunkcjami a barierami wynikającymi z postaw ludzkich i środowiskowych, które utrudniają tym osobom pełny i skuteczny udział w życiu społeczeństwa, na zasadach równości z innymi osobami.”¹⁷

Co najważniejsze, art. 1 ust. 2 KPON łączy niepełnosprawność z istnieniem upośledzenia, które utrudnia pełne uczestnictwo danej osoby w interakcjach społecznych i w instytucjach, w tym w środowisku pracy. Odzwierciedla także otwarte podejście do tego, co może stanowić niepełnosprawność, w związku z czym wydaje się uwzględniać niepełnosprawność jako obejmującą upośledzenia zarówno o charakterze trwałym, jak i te o ograniczonym czasie trwania.¹⁸

(b) Inne wytyczne

Międzyp amerykańska Konwencja w sprawie o eliminacji wszelkich form dyskryminacji osób z niepełnosprawnościami (*Inter-American Convention on the Elimination of all Forms of Discrimination Against Persons with Disabilities*) zawiera definicję niepełnosprawności, która brzmi następująco:

10 Zob. Informację WHO pt. „[Mental health](#)” nt. zdrowia psychicznego z czerwca 2022 r.

11 Ibid.

12 N. Baumer, J. Frueh, „[What is Neurodiversity?](#)” (Harvard Medical School Blog Entry, 23. Nov. 2011).

13 L. Lezzoni, „Multiple Chronic Diseases and Disabilities: Implications for Health Services Research and Data Demands” *Health Serv. Res.*, październik 2010, 45(5 Pt 2): 1523-1540.

14 W kwestii dyskusji na temat różnych definicji i ich ewolucji zob. część 1.1 analizy Parlamentu Europejskiego pt. „[European disability policy: From defining disability to adopting a strategy](#)” (2017).

15 Konwencja o prawach osób niepełnosprawnych sporządzona w Nowym Jorku dnia 13 grudnia 2006 r., Dziennik Ustaw z 25 października 2021 r., poz. 1169.

16 Podczas gdy tytuł art. 1 KPON brzmi „Cel” a art. 2 „Definicje”, to ta ostatnia nie zawiera definicji „niepełnosprawności”.

17 Konwencja o prawach osób niepełnosprawnych sporządzona w Nowym Jorku dnia 13 grudnia 2006 r., Dziennik Ustaw z 25 października 2021 r., poz. 1169.

18 Zobacz „Często zadawane pytania” dot. KPON. „[Are the terms 'disability' and 'persons with disabilities' defined in the Convention?](#)”.

„Termin „niepełnosprawność” oznacza upośledzenie fizyczne, umysłowe lub sensoryczne, trwałe lub tymczasowe, które ogranicza zdolność do wykonywania jednej lub większej liczby podstawowych czynności życia codziennego i które może być spowodowane lub pogłębione przez środowisko gospodarcze i społeczne.”¹⁹

Przepisy krajowe mogą znacznie różnić się między sobą w sposobie definiowania czy interpretacji niepełnosprawności.²⁰ Przepisy te – oraz utworzone na ich podstawie agencje krajowe – często zapewniają dodatkowe wytyczne. Poniżej przedstawiono przykłady niektórych dobrze ugruntowanych systemów krajowych.

Ustawa o niepełnosprawnych Amerykanach (*Americans with Disabilities Act (ADA)*) definiuje niepełnosprawność w odniesieniu do jednostki jako:

„Upośledzenie fizyczne lub psychiczne, które zasadniczo ogranicza jedną lub więcej głównych czynności życiowych osoby; ... udokumentowanie takiego upośledzenia; lub [...] zostanie uznany za osobę posiadającą takie upośledzenie”.

Dalej stwierdza się:

„[N]ajważniejsze czynności życiowe obejmują między innymi dbanie o siebie, wykonywanie czynności manualnych, widzenie, słyszenie, jedzenie, spanie, chodzenie, stanie, podnoszenie, schylanie się, mówienie, oddychanie, uczenie się, czytanie, koncentrację, myślenie, komunikowanie się i pracę.

(...)

[G]łówna aktywność życiowa obejmuje również działanie głównej funkcji organizmu, w tym między innymi funkcji układu odpornościowego, prawidłowego wzrostu komórek, funkcje trawienne, jelitowe, pęcherza moczowego, neurologiczne, mózgowo, oddechowe, krążeniowe, hormonalne i rozrodcze.”²¹

Ustawa ADA podaje dalsze definicje „uznawania za osobę posiadającą takie upośledzenie”, a także reguły interpretacyjne, według których m.in. definicję niepełnosprawności „należy interpretować na korzyść szerokiego zakresu osób objętych niniejszym rozdziałem, w maksymalnym zakresie dozwolonym przez sformułowania zawarte w niniejszym rozdziale”.²²

Centra Kontroli i Zapobiegania Chorobom USA (*US Centers for Disease Control and Prevention*) podają następującą definicję:

„Niepełnosprawność to każdy stan ciała lub umysłu (upośledzenie), który utrudnia osobie nim dotkniętej wykonywanie określonych czynności (ograniczenie aktywności) i interakcję z otaczającym ją światem (ograniczenia uczestniczenia).”²³

Zgodnie z **brytyjską ustawą o równości z 2010 r.** (*UK Equality Act 2010*) osobę uznaje się za niepełnosprawną, jeżeli:

„[P]osiada upośledzenie fizyczne lub psychiczne, które ma istotny i długotrwały niekorzystny wpływ na zdolność [tej osoby] do wykonywania normalnych codziennych czynności.”²⁴

Niemiecki Kodeks Społeczny (*Sozialgesetzbuch*) definiuje osoby z niepełnosprawnością jako:

19 Art. I(1) Międzypaństwowej konwencji w sprawie eliminacji wszelkich form dyskryminacji osób z niepełnosprawnościami.

20 Jeżeli chodzi o kraje członkowskie Unii Europejskiej, zob. część 1.1 analizy Parlamentu Europejskiego pt. *“European disability policy: From defining disability to adopting a strategy”* (2017).

21 Zob. <https://www.ada.gov/law-and-regs/ada/> oraz <https://adata.org/faq/what-definition-disability-under-ada>.

22 ADA, Część 12102 “Definicja niepełnosprawności”.

23 Zob. <https://www.cdc.gov/ncbddd/disabilityandhealth/disability.html>. Centra Kontroli i Zapobiegania Chorobom (CDC) są jednym z głównych elementów operacyjnych Departamentu Stanu i Usług Społecznych.

24 Część 6(1) Brytyjskiej ustawy o równości.

„Osoby z upośledzeniami fizycznymi, umysłowymi, intelektualnymi lub sensorycznymi, które, w interakcji z barierami wynikającymi z postaw lub środowiska, mogą uniemożliwić im równy udział w społeczeństwie przez okres dłuższy niż sześć miesięcy. Upośledzenie, o którym mowa w zdaniu pierwszym, istnieje, jeżeli stan fizyczny lub stan zdrowia odbiega od typowego dla wieku (...).”²⁵

Podobnie jak w przypadku KPON, upośledzenie jest centralnym elementem charakteryzującym niepełnosprawność. Wszelkie upośledzenia mające niekorzystny wpływ na zdolność danej osoby do prowadzenia określonych działań lub uczestniczenia w społeczeństwie są zatem istotne dla analizowania niepełnosprawności.

2.3 Niepełnosprawność w kontekście arbitrażu i ADR

Według powyższych źródeł niepełnosprawność musi być rozumiana w kontekście. Poniższe cztery propozycje mogłyby zapewnić ramy podejścia do niepełnosprawności i inkluzywności w kontekście arbitrażu:

1. Niepełnosprawność należy rozumieć w odniesieniu do funkcji związanych z arbitrażem (w odróżnieniu od „normalnych codziennych czynności” lub „głównych czynności życiowych”). Funkcje związane z arbitrażem obejmują wszystkie etapy arbitrażu i wszystkich uczestników arbitrażu.
2. Ponieważ wpływ takiego upośledzenia może być różny w zależności od osoby i charakteru konkretnej pracy, niepełnosprawność należy rozumieć w odniesieniu do wartości leżących u podstaw arbitrażu międzynarodowego. Do takich wartości zalicza się autonomię stron, równe traktowanie i rzetelność (fairness).²⁶
3. Nawet stosunkowo krótkotrwałe upośledzenie, na przykład spowodowane poważnym urazem lub zmianą stanu zdrowia, takim jak ciężka choroba, może wymagać usprawnienia w kontekście rozprawy arbitrażowej lub sesji mediacyjnej.
4. Uznając, że może dojść do podjęcia pozbawionych skrupułów prób wykorzystania uprawnienia związanego z niepełnosprawnością do uzyskania przewagi taktycznej, koniecznym może być wyważenie znaczenia każdego zgłaszanego upośledzenia z potencjalnym wpływem wnioskowanego usprawnienia na postępowanie arbitrażowe lub mediacyjne.

W oparciu o powyższe propozycje można sformułować następującą definicję niepełnosprawności dla kontekstu arbitrażu międzynarodowego:

- Niepełnosprawność to każdy stan fizyczny lub psychiczny, który – bez racjonalnego usprawnienia – znacząco upośledza zdolność danej osoby do udziału w pracy związanej z arbitrażem.
- Niepełnosprawność jest pojęciem ewoluującym, które musi być interpretowane w szczególnym kontekście arbitrażu międzynarodowego.²⁷

2.4 Racjonalne usprawnienie

Potrzeba zapewnienia racjonalnego usprawnienia w związku z niepełnosprawnością została uznana na całym świecie w traktatach i ustawodawstwie krajowym jako środek zapewniający osobom z niepełnosprawnością, a także osobom które się nimi opiekują, korzystanie z praw, uprawnień i podstawowych wolności na równi z innymi²⁸. W kontekście arbitrażu międzynarodowego respektowanie

25 Par. 2(1) Sozialgesetzbuch (SGB) IX, tłumaczenie nieoficjalne.

26 Zob. Art. 22(4) Regulaminu Arbitrażowego ICC z 2021 r.

27 Mogą tu wystąpić sytuacje, w których stany przyczyniające się do niepełnosprawności mogą być związane z lub wzajemnie powiązane z innymi kwestiami, które mogą wpływać na postrzeganie bycia dyskryminowanym / dyskryminowaną ze względu na rasę, płeć, pochodzenie społeczne, poglądy polityczne, status ekonomiczny, ideologię lub inne cechy osobiste podlegające ochronie w świetle prawa krajowego. Jest to obecnie objęte pojęciem "interseksjonalność".

28 Zob. np. art. 2 KPON, który definiuje "racjonalne usprawnienie" jako "konieczne i odpowiednie zmiany i dostosowania, nie nakładające nieproporcjonalnego lub nadmiernego obciążenia, jeśli jest to potrzebne w konkretnym przypadku, w celu

tego celu wiąże się z promowaniem kultury inkluzywności, która zapewnia pełne uczestnictwo wszystkim, w tym osobom z jakąś formą niepełnosprawności. Brak zapewnienia racjonalnych usprawnień może również stanowić dyskryminację zakazaną przez obowiązujące prawo.

Należy zachęcać do racjonalnego usprawnienia w związku z niepełnosprawnością w arbitrażu międzynarodowym. Obejmuje to wszelkie niezbędne albo odpowiednie modyfikacje/dostosowania wymagane w konkretnym przypadku dla zagwarantowania uczestnictwa na równych zasadach, o ile nie nakładają one nieproporcjonalnego albo nadmiernego obciążenia.²⁹

Ustalenia, co stanowi nieproporcjonalne albo nadmierne obciążenie muszą opierać się na zindywidualizowanej ocenie okoliczności, w jakich wnoszono o usprawnienie. Kluczowym czynnikiem wpływającym na taką ocenę jest zazwyczaj to, czy wnioskowane usprawnienie mogłoby spowodować albo znaczne trudności, albo koszty. Ocena tej propozycji obejmuje rozważenie charakteru lub kosztu wnioskowanego usprawnienia, zasobów finansowych dostępnych w danych okolicznościach, sytuacji, w związku z którą wnioskowano o usprawnienie oraz ogólnego wpływu na arbitraż. Dla uniknięcia wątpliwości, prawo osoby z niepełnosprawnością do ubiegania się o usprawnienie rozciąga się na wszystkich uczestników arbitrażu międzynarodowego, w tym na arbitrow³⁰, strony³¹, pełnomocników³², świadków³³ oraz osoby świadczące usługi wspierające.³⁴

2.5 Różnorodność i integracja

Promowanie różnorodności i praktykowanie integracji to także podstawowe aspekty rozpoznawania i angażowania osób z niepełnosprawnością w miejscu pracy. Już ponad dziesięć lat temu wiele międzynarodowych korporacji, regularnych użytkowników arbitrażu międzynarodowego, włączyło różnorodność i integrację do podstawowych wartości swojej kultury korporacyjnej.³⁵ Zrobili to zarówno po to, aby wspierać zaangażowanie z klientami i konsumentami z niepełnosprawnością, jak dla uzyskania przewagi konkurencyjnej nad tymi uczestnikami rynku, którzy jeszcze nie zdali sobie sprawy, że, ogólnie rzecz biorąc, rozwiązywanie problemów i podejmowanie decyzji można usprawnić poprzez włączenie personelu posiadającego różnorodne osobiste doświadczenia, perspektywy i mocne strony.³⁶

Uznanie różnorodności i integracji za podstawowe wartości kulturowe w arbitrażu międzynarodowym powinno zatem nie tylko pozwolić praktykom spełnić rosnące oczekiwania użytkowników w tym obszarze, ale także w podobny sposób usprawnić proces podejmowania decyzji arbitrażowych. Zrozumienie wartości różnorodności jako takiej należy zdecydowanie preferować w stosunku do przyjęcia podejścia czysto ilościowego, obejmującego na przykład stosowanie kwot w celu zapewnienia równej reprezentacji. Chociaż stosowanie kwot lub interwencji celowanych może poprawić reprezentację, może również wywołać niechęć. Co więcej, wiąże się to z ryzykiem ograniczenia promowania różnorodności do niewiele więcej niż działań performatywnych, które prawdopodobnie

zapewnienia osobom niepełnosprawnym możliwości korzystania z wszelkich praw człowieka i podstawowych wolności oraz ich wykonywania na zasadzie równości z innymi osobami.”

29 Zob. np. Art. 2 KPON, cytowany w przypisie nr 28.

30 W tym sekretarzy trybunałów arbitrażowych.

31 W tym osoby wskazane jako przedstawiciele stron i inne osoby zatrudnione przez lub asystujące którejkolwiek ze stron, nawet jeżeli nie są wskazane jako przedstawiciele stron, o ile są aktywnie zaangażowane w arbitraż (w tym w w czynności przygotowawcze).

32 Zgodnie z rozumieniem w art. 4(3)(b) i 5(1)(b) Regulaminu Arbitrażowego ICC z 2021 r. (osoby reprezentujące powoda / pozwanego w arbitrażu).

33 Co obejmuje świadków zeznających co do faktów oraz biegłych.

34 Np. osoby sporządzające transkrypt, tłumacze i opiekunowie.

35 Przykładowo, w 2021 r. dyrektorzy i dyrektorki działów prawnych wielu spółek wystosowało otwarty "Apel do dyrektorów działów prawnych i głównych specjalistów ds. compliance o zobowiązanie się do poprawy integracji w kwestiach niepełnosprawności w swoich działach prawnych". Zob. <https://elevate.law/a-call-to-action-for-general-counsel/>.

36 Zob. np. J.M. Semperteguis, "Dollars and Cents: The Business Value of Diversity and Inclusion", *Business Law Today* (sierpień 2016), str. 1-3.

nie przyczyni się do znaczących zmian kulturowych, a tym samym radykalnie ograniczy korzyści, jakie różnorodność oferuje dla lepszego podejmowania decyzji. Innymi słowy, osiągnięcie różnorodności nie polega tylko na liczeniu, ale musi dotyczyć także kultury.

Podejście do promowania różnorodności jak do performatywnej gry liczbowej prawdopodobnie pozbawiłoby wiele osób z niepełnosprawnością indywidualnych korzyści płynących z integracji. Dzieje się tak dlatego, że w miejscu pracy wiele niepełnosprawności jest ukrytych lub niewidocznych. Przykłady obejmują całą gamę stanów zdrowia, od depresji, lęku, uzależnienia³⁷, trudności w uczeniu się i ADHD, przez choroby autoimmunologiczne (np. toczeń lub choroba Leśniowskiego-Crohna), po długotrwałe stany spowodowane urazem lub chorobą (np. fibromialgia, przewlekły ból i napady padaczkowe), które mogą się zaostrzać z powodu stresu i zmęczenia powszechnie występujących w miejscu pracy prawnika.

Wreszcie uznanie różnorodności i integracji za podstawowe wartości kulturowe mogłoby ponadto wywołać zmianę perspektywy w zakresie racjonalnych usprawnień. Zamiast uważać to za obowiązek prawny brany pod uwagę wyłącznie wtedy, gdy ubiega się o to osoba z niepełnosprawnością, organizacje mogłyby zamiast tego proaktywnie wprowadzać racjonalne usprawnienia, które z kolei mogłyby zostać wykorzystane jako narzędzie do promowania różnorodności.

Część 3 – Integracja osób z niepełnosprawnością w arbitrażu międzynarodowym i ADR

Obecnie brak jest informacji na temat liczby lub odsetka uczestników arbitrażu doświadczających upośledzeń związanych z niepełnosprawnością. Należy zauważyć, że obawa przed dyskryminacją lub wykluczeniem może uniemożliwiać osobom z niepełnosprawnością identyfikowanie się jako takie, jeśli mogą tego uniknąć. Równie trudne, o ile nie trudniejsze, wydaje się ilościowe określenie, ilu osobom z niepełnosprawnością w ogóle uniemożliwiono uczestnictwo z powodu ich niepełnosprawności, doświadczanych przez nie upośledzeń lub dyskryminacji ze względu na ich niepełnosprawność.

Zebrane **anegdotyczne przykłady** dotyczące udziału osób z niepełnosprawnością w przestrzeni roboczej arbitrażu nie mają na celu przedstawienia całości osobistych doświadczeń wszystkich osób z niepełnosprawnością zaangażowanych w arbitraż międzynarodowy i niekoniecznie są przykładem dobrej praktyki. Celem ich zamieszczenia jest raczej zorientowanie czytelnika, a w idealnym przypadku pobudzenie myślenia o niepełnosprawności i integracji w kontekście arbitrażu i ADR, w tym poprzez zilustrowanie dostępności niektórych racjonalnych usprawnień, a także konsekwencji, jakie takie usprawnienia mogą mieć dla procesu arbitrażowego.

Jak pokazują przykłady, będą pewne przypadki, w których racjonalne usprawnienie nie jest wymagane lub w których można je zastosować przy minimalnym wpływie na proces arbitrażowy. Jednakże skutki niepełnosprawności mogą być bardziej kontrowersyjne, jeżeli mogą mieć potencjalny negatywny wpływ na arbitraż, a udzielenie racjonalnego usprawnienia w związku z niepełnosprawnością mogłoby być z uszczerbkiem dla interesu stron w rozstrzygnięciu sporu między nimi w odpowiedni i oszczędny kosztowo sposób. W tym względzie skutki niepełnosprawności dla arbitrażu będą często zależeć od roli osoby uczestniczącej i jej znaczenia dla gwarancji praw procesowych stron.

Dokonując tych spostrzeżeń, koniecznym jest dodanie, że myślenie o niepełnosprawności i integracji w jakimkolwiek kontekście powinno obejmować coś więcej niż tylko katalogowanie upośledzeń i stosowanie odpowiednich dla nich usprawnień. Ważnym pierwszym krokiem jest zaspokojenie

37 Każda z tych niepełnosprawności jest ogólnie uważana za powszechną w miejscu pracy prawnika a liczba osób nimi dotkniętych jest znacznie wyższa niż w populacji ogólnej. Zob. np. W.H. Grinon, "Disability and Diversity: Changing Your Law Firm Culture", *Business Law Today*, maj/czerwiec 2010, str. 16-20.

imperatywu moralnego uniknięcia zamierzonej lub niezamierzonej dyskryminacji. Równie ważne jest jednak także uznanie wartości integracji dla arbitrażu jako instytucji prawnej. Różnorodność wynikająca z integracji może zarówno prowadzić do lepszego podejmowania decyzji, jak i zapewniać lepszy produkt użytkownikom arbitrażu, z których wielu wymaga obecnie różnorodności jako zasadniczego elementu usług, których są konsumentem.³⁸ Chociaż poniższe przykłady dotyczą głównie usprawnień związanych z upośledzeniami wynikającymi z niepełnosprawności, nie należy lekceważyć ani pomijać korzyści płynących z integracji osób z niepełnosprawnością.

3.1 Niepełnosprawność, z którą uczestnicy radzą sobie samodzielnie i która nie wymaga usprawnień

Niektóre upośledzenia związane z niepełnosprawnością będą miały ograniczony wpływ lub nie będą miały żadnego wpływu na arbitraż lub jego uczestników (przykłady 1-3 poniżej).

- Przykład 1 Podczas rozpraw uczestnik skutecznie radzi sobie **za pomocą leków** ze schorzeniem będącym przyczyną jego niepełnosprawności, takim jak choroba afektywna dwubiegunowa, zespół Tourette'a, toczeń, wrzodziejące zapalenie jelita grubego czy ADHD.
- Przykład 2 Uczestnik arbitrażu staje w obliczu przejściowego upośledzenia zdrowia wynikającego ze **zmiany stanu zdrowia** związanego z ciężką, udarem mózgu lub obrażeniami odniesionymi w wypadku samochodowym, które pojawia się w trakcie postępowania arbitrażowego, ale ustaje do czasu rozprawy.
- Przykład 3 Osoba z wadą słuchu korzysta z aparatu słuchowego, aby w pełni uczestniczyć w rozprawie.

3.2 Niepełnosprawność wymagająca racjonalnych usprawnień proceduralnych³⁹

Inne upośledzenia wynikające z niepełnosprawności spowodują potrzebę racjonalnego usprawnienia. Przykłady od 4 do 11 poniżej ilustrują możliwe racjonalne usprawnienia w kontekście procesu arbitrażowego.

- Przykład 4 **Uczestnikowi z porażeniem czterokończynowym** zapewnia się udział w rozprawie poprzez przyjęcie jej hybrydowego formatu lub umożliwienie obecności na rozprawie opiekuna.
- Przykład 5 **Osobie niewidomej** ułatwia się udział w rozprawie poprzez umożliwienie jej uczestnictwa z psem przewodnikiem (co jest prawdopodobnie również wymagane przez prawo obowiązujące w kraju, gdzie ma miejsce rozprawa) a materiał dowodowy jest przystosowany do przetwarzania przez oprogramowanie do odczytu tekstu.
- Przykład 6 Zapewnienie **tłumaczenia na język migowy** – tak samo jak zapewnia się tłumaczenie dla każdego innego języka w arbitrażu międzynarodowym – co ułatwia udział w rozprawie osobie niedosłyszącej lub niesłyszącej.

38 J. Karton, "Diversity in Four Dimensions", rozdział 2 w S.Ali, F. Balcerzak, G. Colombo i J. Karton (ed.), *Diversity in International Arbitration: Why it Matters and How to Sustain It* (Edward Elgar, 2022), str. 17-31.

39 *Międzynarodowe Zasady i Wskazówki ONZ dotyczące dostępu osób niepełnosprawnych do wymiaru sprawiedliwości* (Genewa, sierpień 2020) na str. 9 i 15 definiują usprawnienia proceduralne jako "wszelkie niezbędne i odpowiednie modyfikacje i dostosowania w kontekście dostępu do wymiaru sprawiedliwości, potrzebne w określonej sprawie, dla zapewnienia udziału osób z niepełnosprawnością na zasadach równości z innymi. Inaczej niż racjonalne usprawnienia, usprawnienia procesowe nie są ograniczone koncepcją 'nieproporcjonalnego i nadmiernego obciążenia'." Zasada nr 3 dokonuje dalszej klasyfikacji usprawnień jako należących do jednej z trzech kategorii: (i) pośrednicy i facylitatorzy; (ii) usprawnienia i modyfikacje proceduralne i (iii) dostosowania środowiskowe i komunikacyjne.

- Przykład 7 Zmiana ilości dni rozprawy lub czasu trwania poszczególnych posiedzeń dla dostosowania się do potrzeb osoby doświadczającej **upośledzenia funkcji poznawczych** (np. krótsze posiedzenia trwające przez dłuższy okres czasu).
- Przykład 8 W miejscu, w którym odbywa się rozprawa wyznaczone jest ciche miejsce lub z wyprzedzeniem ustalono możliwość niezaplanowanych przerw, aby uwzględnić potrzeby uczestnika, którego niepełnosprawność zwiększa ryzyko wystąpienia **stresu psychicznego** w trakcie postępowania.
- Przykład 9 Zmiana harmonogramu rozprawy bez żadnej sankcji na wniosek uczestnika, którego upośledzenie związane z niepełnosprawnością, zwykle kontrolowane za pomocą **leków**, nagle weszło w fazę ostrą.
- Przykład 10 Miejsce rozprawy i hotele we wcześniej ustalonym miejscu rozprawy nie zapewniają **fizycznego dostępu dla osób z ograniczoną sprawnością ruchową lub oferują je jedynie za wygórowaną cenę**. Na wniosek trybunału arbitrażowego instytucja arbitrażowa organizuje przeniesienie miejsca rozprawy gdzie indziej (jest to czynność, która zazwyczaj nie będzie miała wpływu na uzgodnione przez strony w zapisie na sąd polubowny miejsce postępowania arbitrażowego).
- Przykład 11 Instytucja arbitrażowa nabywa licencję na korzystanie z oprogramowania OCR (optycznego rozpoznawania znaków) i **oprogramowania do zamiany mowy na tekst**, co zmniejsza lub eliminuje koszt jego wykorzystania przez uczestników poszczególnych postępowań.

3.3 Kwestie dotyczące niepełnosprawności i ujawniania informacji

Przykłady 12 do 15 poniżej mają na celu pokazanie, w jaki sposób względy ujawnienia niepełnosprawności mogą wpłynąć na administrowanie postępowaniem arbitrażowym.

- Przykład 12 **Główny pełnomocnik** jednej ze stron arbitrażu po cichu doświadczył okresowego pogorszenia zdrowia spowodowanego niewidoczną niepełnosprawnością. Zaledwie dwa tygodnie przed terminem odpowiedzi na żądanie drugiej strony przedstawienia dokumentów pełnomocnik występuje do trybunału o przedłużeniu terminu o dwa miesiące, w uzasadnieniu wniosku powołując się jedynie na „powody osobiste”. Trybunał arbitrażowy oddala wniosek i nakazuje pełnomocnikowi zastosować się do uzgodnionego terminu, ostrzegając każdą ze stron, że wszelkie niedotrzymanie harmonogramu spotka się z jakimś rodzajem sankcji. Pełnomocnik nie dotrzymuje terminu i odpowiada dopiero po pięciu tygodniach. Równocześnie pełnomocnik przekazuje trybunałowi dokumentację medyczną potwierdzającą jego stan zdrowia, która w pełni uzasadnia opóźnienie. Druga strona otrzymuje jedynie powiadomienie, że opóźnienie było uzasadnione ze względu na niepełnosprawność. Dysponując tymi dowodami, trybunał arbitrażowy postanawia nie nakładać żadnej kary za opóźnienie a w uzasadnieniu swojej decyzji zwraca szczególną uwagę, aby nie ujawnić w nim żadnych informacji na temat niepełnosprawności. Po przegranej w arbitrażu strona przeciwna wnosi o uchylenie wyroku, powołując się na odmowę rzetelności proceduralnej – była zmuszona dotrzymać harmonogramu, z czego druga strona została zwolniona bez wystarczającego uzasadnienia. Wniosek o uchylenie wyroku zostaje oddalony na tej podstawie, że prawo miejsca postępowania chroni prawo do prywatności dotyczące ujawnienia niepełnosprawności.
- Przykład 13 **Biegły**, którego upośledzenie związane jest z niepełnosprawnością ukrytą i nieujawnioną drugiej stronie, uczestniczy w rozprawie. Na zakończenie arbitrażu, po zaliczeniu do kosztów dodatkowych wydatków związanych z udziałem biegłego w rozprawie, druga strona wnosi sprzeciw – twierdząc, że nie otrzymała zawiadomienia

o niepełnosprawności ani o kosztach z nią związanych, oraz że biegły mógł uczestniczyć w badaniu zdalnie, korzystając ze standardowego oprogramowania do wideokonferencji. Wydając decyzję w sprawie kosztów, zespół orzekający oddał zarzut na tej podstawie, że osoby z niepełnosprawnością nie powinny być zmuszane do udziału w postępowaniu na odległość, jeżeli istnieje możliwość osobistego uczestnictwa.

Przykład 14 **Świadek powoda** nagle opuszcza rozprawę w trakcie przesłuchania krzyżowego pod przysięgą. Ponieważ członkowie trybunału arbitrażowego zostali przeszkoleni w zakresie rozpoznawania i rozwiązywania problemów związanych z niepełnosprawnością, oddalają wniosek strony przesłuchującej o wykreślenie zeznań osoby z niepełnosprawnością i zamiast tego instruuje pełnomocników stron, aby uzgodnili sposób dokończenia krzyżowego ognia pytań w taki sposób, który ułatwiłby udział w nim osobie z niepełnosprawnością.

Przykład 15 Dwóch z trzech arbitrów w **trzyosobowym trybunale** zauważyło, że trzeci arbiter zdaje się nie zwracać uwagi na prezentacje stron na rozprawie, spędza pozornie nadmierną ilość czasu wpatrując się w przestrzeń, grając na telefonie, bazgrząc na kartce czy w inny sposób wierząc się w fotelu. Trzeba mu przypominać o już rozstrzygniętych kwestiach administracyjnych i często spóźnia się z dostarczeniem obiecanych części wyroku. Rzadko patrzy w oczy podczas narad i stara się wyjść zaraz po kolacji. Z drugiej strony jego pisemne uwagi i interwencje podczas rozprawy są konsekwentnie rzeczowe, celne i wnikliwe. Żaden z dwóch arbitrów nie jest skłonny do plotek, ale nie mogą się powstrzymać, gdy rozmawiają między sobą, z przyjaciółmi czy współpracownikami. Będący świadkiem jednej z kolejnych takich rozmów między dwoma arbitrami, sekretarz trybunału nie wytrzymuje i postanawia poinformować trzeciego o tym, co się o nim mówi za jego plecami. Poinformowany przez sekretarz trzeci arbiter podejmuje decyzję, że nadszedł czas, aby ujawnić współarbitrom swoją niepełnosprawność – zespół nadpobudliwości psychoruchowej z deficytem uwagi (ADHD). Bał się to zrobić wcześniej obawiając się stygmatyzacji, jaka czasami wiąże się z ADHD. Kolejne spotkanie arbitrów pokazuje, że jego obawy były uzasadnione, bo żaden z jego współarbitrów nie reaguje dobrze. Podczas gdy jeden z nich upiera się, że ADHD nie jest „prawdziwą” diagnozą, drugi zaczyna się z nim droczyć, twierdząc, że ADHD dotyka tylko dzieci. I tak już napięte relacje między arbitrami skłaniają sekretarz trybunału (która nie została wtajemniczona w informację ujawnioną przez trzeciego arbitra) do przekazania swoim przełożonym informacji o coraz bardziej napiętych relacjach między arbitrami.

„Przewodnik ICC dotyczący integracji osób z niepełnosprawnością w arbitrażu międzynarodowym i ADR” został sporządzony przez Komisję ICC ds. Arbitrażu i ADR („Komisja”). Przewodnik został przygotowany przez Grupę Roboczą „Dostosowanie do potrzeb osób z niepełnosprawnością w arbitrażu międzynarodowym” („Grupa Robocza”) i zatwierdzony na posiedzeniu Komisji 18 marca 2023 r. w Paryżu.

Podziękowania

Grupie Roboczej współprzewodniczyli **Simon Maynard, Katherine Ramo i Todd Weiler**.

Yas Banifatemi i Albert Jan van den Berg pełnili w Grupie Roboczej rolę Ambasadorów Świadomości.

Melanie van Leeuwen, przewodnicząca Komisji ICC ds. Arbitrażu i ADR, oraz jej poprzedniczka, **Carita Wallgren-Lindholm**. **José Feris**, wiceprzewodniczący Komisji, pełnił funkcję łącznika z Komitetem Sterującym. **Dr Hélène van Lith**, Członkini Komitetu Sterującego i Sekretarz Komisji.

Prace Grupy Roboczej zostały zapoczątkowane 3 grudnia 2021 r. wywiadem z **Brooke Ellison** przeprowadzonym przez **Claudię Salomon**, Prezeskę Międzynarodowego Sądu Arbitrażowego ICC, która po objęciu urzędu zdecydowała się umieścić kwestię integracji niepełnosprawności na szczycie listy w swoim programie działania.

Zaproszenie do składania nominacji zostało wysłane do wszystkich Komitetów i Grup Narodowych ICC Członkowie Komisji, szczególnie ci z jurysdykcji, które nie są reprezentowane przez Komitet Krajowy, również zostali poproszeni o bezpośrednie zgłoszenie swojego zainteresowania. Aby skorzystać z pomocy ekspertów, a zwłaszcza osób osobiście dotkniętych tą kwestią, za pośrednictwem mediów społecznościowych ogłoszono także globalne zaproszenie do zgłaszania kandydatów. Ostatecznie grupa liczyła 53 członków z 26 jurysdykcji.

Członkowie Grupy Roboczej: Ioannis Achillias, Ayodele Akenroye, Yury Babichev, Teddy Baldwin, Preeti Bhagnani, Johanna Büstgens, Allan Cerim, Amany Chamieh, Elizabeth Chan, Tony Cole, Jane Davies Evans, Ivo Deskovic, Alec James Emmerson, Ania Farren, Gustav Flecke -Giammarco, Juan Pablo Gómez Moreno, Martin Gusy, Poornima Hatti, Maria Hauser-Morel, David Larson, Laure Lavorel, Antonello Leogrande, Bronwyn Lincoln, Andrew Livingston, Courtney Lotfi, Rajat Malhotra, Matthew Morantz, Claire Morel de Westgaver, Samantha Nataf, Trinh Nguyen, Nikola Nikolic, Jennifer Nikoro, Andrea Orta, Arianna Rafiq, Milagros Rojas Blas, Verónica Sandler Obregón, Sebastian Seelmann-Eggebert, Rajesh Sharma, Max Stein, Louise Sura, Sylvia Tee, Dirk van Gerven, Ambrosia Varaschin, Paolo Vargiu, Fabio Vieira, Alireza Yavari i Richard Ziegler.

ICC docenia pracę tłumaczeniową Łucji Nowak, Ph.D. oraz recenzję Justyny Szpary (ICC Polska) polskiej wersji Przewodnika.

Międzynarodowa Izba Handlowa (ICC)

Międzynarodowa Izba Handlowa (ICC) jest instytucjonalnym przedstawicielstwem ponad 45 milionów firm w ponad 170 krajach. Główną misją ICC jest sprawienie, aby biznes działał dla wszystkich, każdego dnia, wszędzie. Poprzez unikalne połączenie aktywnego zajmowania stanowiska, rozwiązań i ustanawiania standardów, promujemy handel międzynarodowy, odpowiedzialne prowadzenie działalności gospodarczej i globalne podejście do regulacji, ponad zapewnianie wiodących na rynku usług w zakresie rozwiązywania sporów. Naszymi członkami jest wiele wiodących na świecie firm, małych i średnich przedsiębiorstw, stowarzyszeń biznesowych i lokalnych izb handlowych.

www.iccwbo.org

@iccwbo

Komisja ICC ds. Arbitrażu i ADR

Jako jedyny w swoim rodzaju think tank w świecie rozwiązywania sporów międzynarodowych, Komisja ds. arbitrażu i ADR podnosi świadomość i rozumienie praktycznych kwestii związanych z arbitrażem i ADR w formie Raportów Komisji. Komisja zapewnia również wkład w proponowane modyfikacje zasad stosowanych w świadczonych przez ICC usługach w zakresie rozwiązywania sporów (w tym Regulaminu Arbitrażowego, Regulaminu Mediacji, Regulaminu Eksperckiego i Regulaminu Komisji Rozjemczych).

Ta globalna komisja ICC zrzesza ekspertów i praktyków w obszarze arbitrażu i ADR i obecnie liczy ponad 1300 członków z około 100 krajów. Komisja odbywa kilka sesji plenarnych w roku, podczas których dyskutuje, debatuje i poddaje pod głosowanie proponowane zasady i Raporty Komisji. Pomiędzy tymi sesjami prace Komisji są często prowadzone w mniejszych zespołach roboczych (zob. <https://iccwbo.org/dispute-resolution/thought-leadership/commission-on-arbitration-and-adr/>). Produkty Komisji są udostępniane na stronie www.iccwbo.org oraz w Bibliotece ICC Rozstrzygania Sporów (ICC Dispute Resolution Library) (zob. <https://jsumundi.com/en/icc-dispute-resolution-library>).

Co robi Komisja:

- W ramach swojej działalności badawczej opracowuje raporty na temat prawnych, proceduralnych i praktycznych aspektów rozwiązywania sporów oraz innych istotnych tematów w tej dziedzinie.
- Rozwija narzędzia skutecznego i efektywnego kosztowo unikania i rozstrzygania sporów za pomocą arbitrażu, mediacji, ekspertyz i komisji rozjemczych oraz umożliwia MH skuteczne reagowanie na potrzeby użytkowników.
- Łączy arbitrów, mediatorów, ekspertów, naukowców, praktyków, doradców i użytkowników usług rozwiązywania sporów z całego świata oraz stanowi forum wymiany pomysłów i doświadczeń w celu poprawy usług rozwiązywania sporów.

www.iccwbo.org/commission-arbitration-ADR

commission.arbitrationADR@iccwbo.org

Tel. +33 (0)1 49 53 30 43